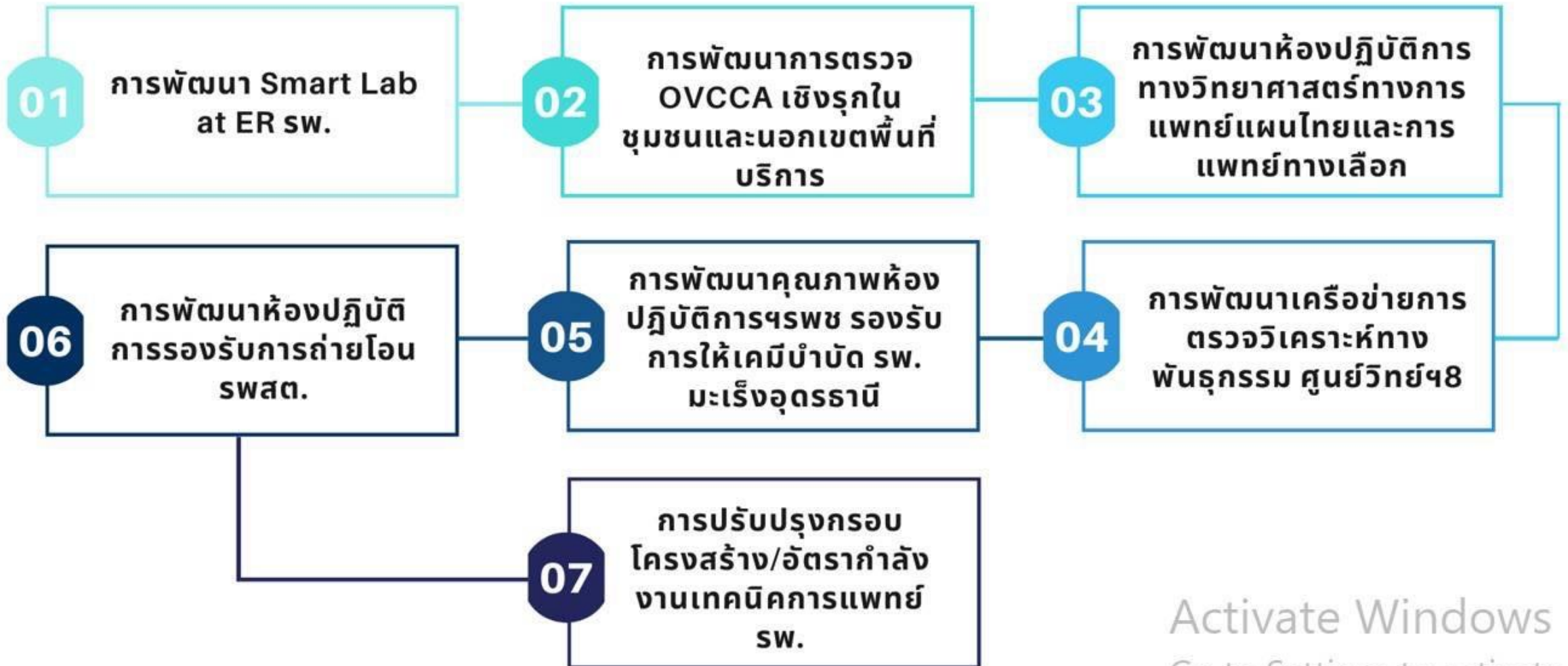


การพัฒนางานเทคนิคการแพทย์ หน่วยบริการเขตสุขภาพที่ 8

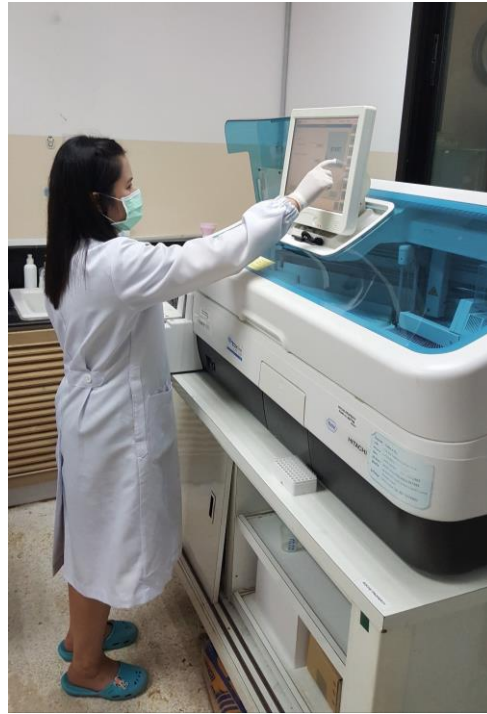




โรงพยาบาลนครพนม



การพัฒนาห้องปฏิบัติการทางการแพทย์สำหรับการแพทย์แผนไทยและทางเลือก เขตสุขภาพที่ 8



ระบบบริหารคุณภาพ ห้องปฏิบัติการทางการแพทย์

❖ สภาเทคนิคการแพทย์ (LA)



❖ ขึ้นทะเบียนหน่วยตรวจ PCR Covid-19

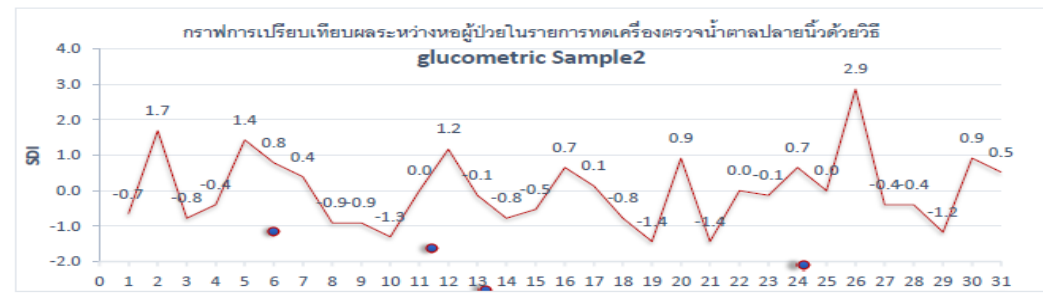
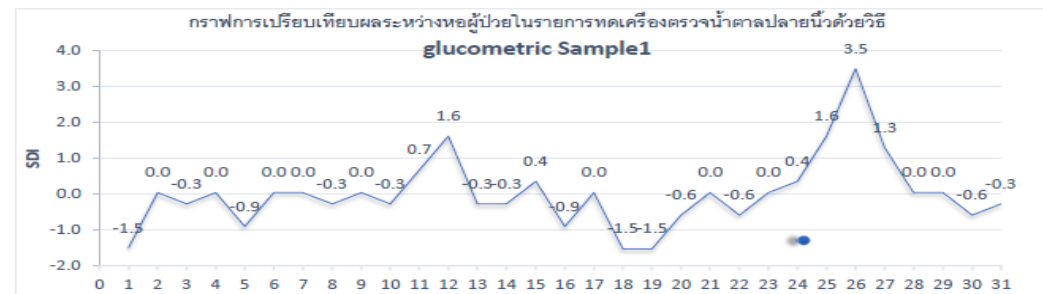


ระบบบริหารคุณภาพ ห้องปฏิบัติการทางการแพทย์

❖ สภาเทคนิคการแพทย์ (LA)



❖ การประกันคุณภาพการตรวจวิเคราะห์



เป้าหมาย : ประเมินประสิทธิผลการดูแลรักษาตามหลักการแพทย์แผนไทย ด้วยผลการตรวจวิเคราะห์ทางห้องปฏิบัติการ

วัตถุประสงค์

- นำข้อมูลทางวิทยาศาสตร์การแพทย์ ประกอบใช้
ในการวิเคราะห์โรค การติดตามการรักษา และการ
ส่งต่อผู้ป่วยอย่างเหมาะสม



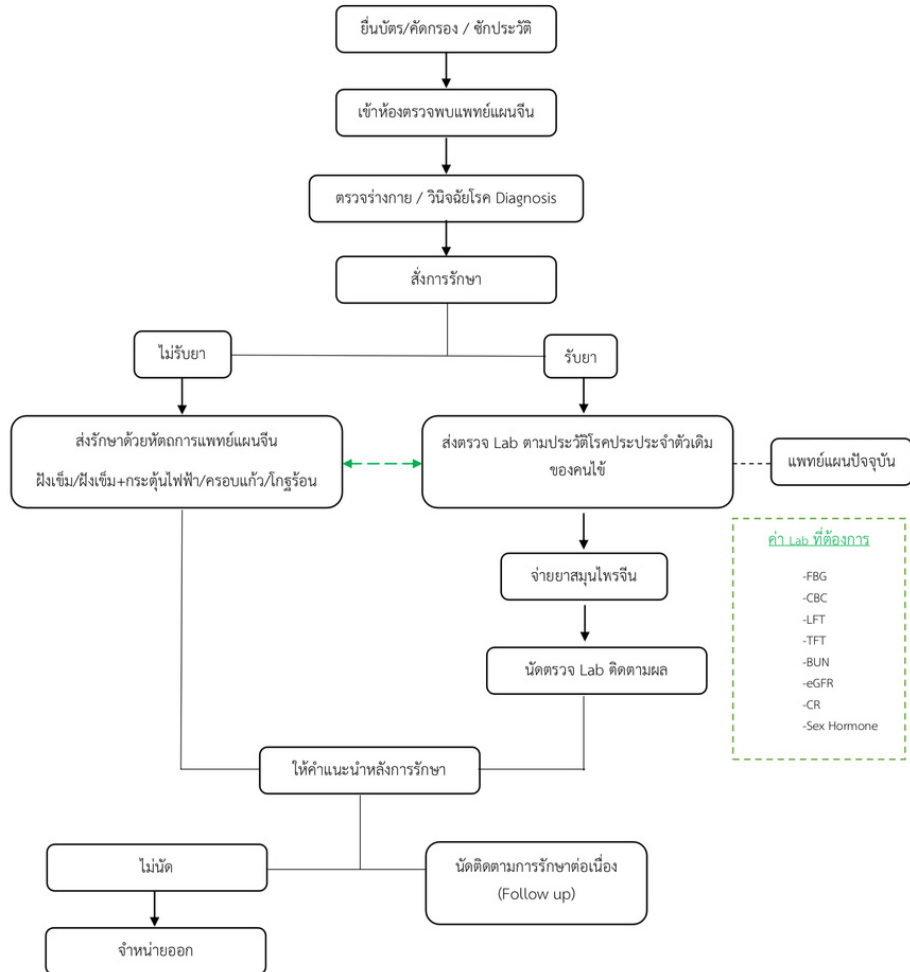
แผนการดำเนินงาน

- จัดตั้งคณะทำงาน
- เก็บและวิเคราะห์ข้อมูลโรคทางการแพทย์แผนไทย
และแพทย์ทางเลือก
- ศึกษาข้อมูลการตรวจทางห้องปฏิบัติการที่จำเป็นใน
วินิจฉัย ระยะเวลาที่เหมาะสมในการติดตามการรักษา
- อบรมการแปลผลทางห้องปฏิบัติการ
- ประเมินผลการดำเนินงาน

เป้าหมาย : ประเมินประสิทธิผลการดูแลรักษาตามหลักการแพทย์แผนไทยและการแพทย์ทางเลือก ด้วยผลการตรวจวิเคราะห์ทางห้องปฏิบัติการ

แนวทางการจัดการแพทย์แผนจีนร่วมกับการนำผลตรวจทางเทคนิคการแพทย์

มาประกอบการรักษาและติดตามผลการรักษา



- ค่า Lab ที่ต้องการ
- FBG
 - CBC
 - LFT
 - TFT
 - BUN
 - eGFR
 - CR
 - Sex Hormone

*หมายเหตุ : การส่งตรวจ Lab จะดูตามประวัติคนไข้

- เพื่อให้แน่ใจว่ายาสมุนไพรตำรับของแพทย์แผนไทย/จีน ไม่ส่งผลกระทบต่อโรคประจำตัวเดิมของคนไข้จึงมีการตรวจ **Lab** ก่อนสั่งการรักษา
- ติดตามผล**Lab** เพื่อติดตามการรักษาของคนไข้

จัดตั้งคณะทำงาน



เก็บและวิเคราะห์ข้อมูลโรคทางการแพทย์แผนไทยและแพทย์ทางเลือก

- ❖ โรคสะกดจิต
- ❖ โรคไตเสื่อม
- ❖ โรคแก้ตัว
- ❖ ไขมันในเลือดสูง
- ❖ กลุ่มโรคข้อและกระดูก
- ❖ คลินิกกัญชาทางการแพทย์



ศึกษาข้อมูลการตรวจทางห้องปฏิบัติการที่จำเป็นในวินิจฉัย ระยะที่เหมาะสมในการติดตามการรักษา

โรคไตเสื่อม

1. การประเมินผล(รักษาด้วยการฝังเข็ม)

- กระบวนการในการเฝ้าระวัง และติดตามความไม่ปลอดภัยที่อาจเกิดขึ้นได้จากการรักษา ด้วยการส่งตรวจทางห้องปฏิบัติการ (CBC, BUN Cr และeGFR) ก่อนการรักษา ระยะเวลาการรักษารวม 3 เดือน ระหว่างการรักษาแล้ว 6 เดือน ระหว่างการรักษาแล้ว 1 ปี เมื่อผู้ป่วยอาการดีขึ้นจะมีการตรวจซ้ำทุกๆ 1 ปี

ลำดับ	การส่งตรวจทางห้องปฏิบัติการ	ผลตรวจทางห้องปฏิบัติการ			
		ก่อนการรักษา	ระหว่างการรักษาเดือนที่ 3	ระหว่างการรักษาเดือนที่ 6	ระหว่างการรักษา 1 ปี
1	CBC				
2	BUN				
3	Cr				
4	eGFR				

2. การติดตามผลการรักษาโดยการฝังเข็ม

ก่อนการรักษา/3เดือน/6เดือนและ 1ปี

โรคไขมันในเลือดสูง

1. การประเมินผล

- กระบวนการในการเฝ้าระวัง และติดตามความไม่ปลอดภัยที่อาจเกิดขึ้นได้จากการรักษา ด้วยการส่งตรวจทางห้องปฏิบัติการ (Cholesterol, Triglyceride, HDL-c และ LDL-c) ก่อนการรักษา ระหว่างการรักษาแล้ว 3 เดือน ระหว่างการรักษาแล้ว 6 เดือน ระหว่างการรักษาแล้ว 1 ปี และ/หรือ หลังสิ้นสุดการรักษาแล้ว 1 สัปดาห์

ลำดับ	การส่งตรวจทางห้องปฏิบัติการ	ผลตรวจทางห้องปฏิบัติการ				
		ก่อนการรักษา	ระหว่างการรักษา 3 เดือน	ระหว่างการรักษา 6 เดือน	ระหว่างการรักษา 1 ปี	สิ้นสุดการรักษาแล้ว 1 สัปดาห์
1	Cholesterol					
2	Triglyceride					
3	HDL-c					
4	LDL-c					

2. การติดตามผลการรักษา

- กรณีมารับการรักษาแผนจีนโดยตรง

เคสปกติ ก่อนการรักษา/รักษาไปแล้ว 3 เดือน/6 เดือน/1ปี

*กรณีมาครั้งแรกผลตรวจทางห้องปฏิบัติการย้อนหลังต้องไม่เกิน 3 เดือน

ศึกษาข้อมูลการตรวจทางห้องปฏิบัติการที่จำเป็นในวินิจฉัย ระยะที่เหมาะสมในการติดตามการรักษา

- กรณีส่งต่อมาจากแพทย์แผนปัจจุบัน

ก่อนการรักษา/รักษาไปแล้ว 3 เดือน/6 เดือน/1ปี

*ใช้ผลตรวจทางห้องปฏิบัติการร่วมกับแผนปัจจุบันย้อนหลังต้องไม่เกิน 3 เดือน

ทั้งนี้ กรณีการส่งตรวจเพิ่มเติมขึ้นอยู่กับดุลยพินิจของแพทย์แผนจีน

3. ระยะที่ต้องมีการส่งต่อแพทย์แผนปัจจุบัน

1. เมื่อผลตรวจระดับไขมันในเลือดมีความผิดปกติ
2. ผู้ป่วยที่ Thai CV risk score มากกว่าร้อยละ10
3. การรักษาใน 3 เดือนแรกแล้วระดับไขมันในเลือดไม่ลดลง
3. เมื่อสิ้นสุดระยะเวลาการรักษาด้วยการฝังเข็ม

อบรมการแปลผลทางห้องปฏิบัติการ

การทำงานของตับ

ผลทางห้องปฏิบัติการ	ค่าต่ำกว่าปกติ	ค่าสูงกว่าปกติ
Serum Glutamic Oxaloacetic Transaminase: SGOT (alanine aminotransferase: AST) เป็นเอนไซม์ที่พบได้ใน หัวใจ, ตับ, กล้ามเนื้อ	พบในภาวะ <ul style="list-style-type: none"> - เบาหวานที่มีภาวะ acidosis - โรค Beri Beri - ภาวะดั่งครรภ์ 	พบในภาวะ <ul style="list-style-type: none"> - โรคตับแข็งและ Acute hepatitis - โรคตับอ่อนอักเสบอย่างรุนแรง - โรคกล้ามเนื้อหัวใจตาย (Myocardial infarction) - Hepatitis B virus
Serum Glutamic Pyruvic Transaminase: SGPT (aspartate aminotransferase: ALT) เป็นเอนไซม์ที่พบได้ใน ตับ หัวใจ ตับ กล้ามเนื้อ ส่วนใหญ่พบในตับ ดังนั้นค่านี้จึงจำเพาะเจาะจงกับโรคตับมากกว่า AST สามารถใช้ตรวจวินิจฉัยตับอักเสบเรื้อรัง (ขึ้นช้ากว่า SGOT)	พบในภาวะ <ul style="list-style-type: none"> - การล้างไต 	พบในภาวะ <ul style="list-style-type: none"> - Hepatocellular disease - Obstructive jaundice/ Biliary obstruction - Active cirrhosis, - Pancreatitis - Infection or toxic hepatitis - Hepatitis B virus
Alkaline phosphatase (ALP) เป็นเอนไซม์สร้างมาจากตับ กระดูก ลำไส้ รกในหญิงตั้งครรภ์ และจากเซลล์เยื่อบุท่อ น้ำดี แต่จะสร้างมากที่สุดจากตับและกระดูก	พบในภาวะ <ul style="list-style-type: none"> - โรคตับปิดกั้นเปิด - Hypophosphatasia - Hypothyroidism - malnutrition (ขาดอาหาร) 	พบในภาวะ <ul style="list-style-type: none"> - หญิงตั้งครรภ์ - โรคกระดูก - ภาวะตับอักเสบ - ความผิดปกติของถุงน้ำดี - ความผิดปกติของต่อมไทรอยด์

** ค่าปกติอ้างอิงตามโรงพยาบาล หรือ คลินิก ที่ผู้ป่วยเข้ารับการตรวจ

การทำงานของไต

การตรวจค่าการทำงานของไต (Laboratory test of the kidney)

ผลทางห้องปฏิบัติการ	ค่าต่ำกว่าปกติ	ค่าสูงกว่าปกติ
Blood urea nitrogen (BUN) เป็นค่าที่บ่งถึงการทำงานของไต โดย BUN เป็นของเสียที่เกิดจากการเผาผลาญโปรตีน ถูกขับถ่ายโดยไต	พบในภาวะ <ul style="list-style-type: none"> - ภาวะขาดโปรตีน (protein deficiency) - ภาวะอดอาหาร (starvation) - ภาวะน้ำเกิน (over hydration) 	พบในภาวะ <ul style="list-style-type: none"> - ไตวาย/ไตล้มเหลว (renal failure) - นิ่ง - ภาวะขาดน้ำ (Dehydration) - GI bleeding - การรับประทานอาหารที่มีโปรตีนมาก
Creatinine (Cr) เป็นค่าที่บ่งถึงการทำงานของไต โดย Cr เป็นของเสียที่เกิดจากสลายของกล้ามเนื้อ (แสดงถึงหน้าที่ของไตได้ดีกว่าค่า BUN)	พบในภาวะ <ul style="list-style-type: none"> - มีมวลกล้ามเนื้อน้อย เช่น ในคนผอม เป็นต้น - อาจพบได้ในคนท้อง 	พบในภาวะ <ul style="list-style-type: none"> - ไตวาย/ไตล้มเหลว (renal failure) - มีการอุดตันทางเดินปัสสาวะ - muscle disease

** ค่าปกติอ้างอิงตามโรงพยาบาล หรือ คลินิก ที่ผู้ป่วยเข้ารับการตรวจ

ค่าใช้จ่ายในการตรวจ LAB

การทดสอบ	กรมบัญชีกลาง	Running cost	ค่าใช้จ่าย 4 ครั้ง
CBC	90	35	140
BUN	40	6	24
Creatinine	40	10	40
Uric	60	9	36
Cholesterol	60	8	32
Triglyceride	60	9	36
HDL	100	30	120
LDL-C	150	35	140

ประเมินผลการดำเนินงาน

Lab ที่ดำเนินการแล้ว



- โรคสะก๊ัดเงิน
- คลินิกกัญชาทางการแพทย์

กำหนดแผนการประเมิน



- เดือนกุมภาพันธ์ 2566

